



## NIEBEZPIECZEŃSTWO

Podręcznik użytkownika i gwarancja



**PRZED UŻYCIEM PRODUKTU PRZECZYTAĆ ZE ZROZUMIENIEM WSZYSTKIE INFORMACJE DOTYCZĄCE BEZPIECZEŃSTWA. Nieprzestrzeganie tych instrukcji bezpieczeństwa może skutkować PORAŻENIEM ELEKTRYCZNYM, WYBUCHEM, POŻAREM, które mogą doprowadzić do POWAŻNYCH OBRAŻENI, ŚMIERCI lub USZKODZENIA WŁASNOŚCI.**



**Porażenie elektryczne.** Produkt jest urządzeniem elektrycznym, które może porazić i spowodować poważne obrażenia. Nie przecinać przewodów zasilania. Nie zanurzać w wodzie nie moczyc.



**Wybuch.** Niemonitorowane, niekompatybilne lub uszkodzone akumulatory mogą wybuchnąć, gdy są używane z produktem. Nie pozostawiać produktu bez nadzoru podczas używania. Nie wolno próbować uruchomić uszkodzonego lub zamrożonego akumulatora. Używać produktów tylko z akumulatorami o zalecanym napięciu. Obsługiwać produkt w prawidłowo wentylowanych miejscach.



**Ogień.** Produkt jest urządzeniem elektrycznym, który emituje ciepło i może powodować poparzenia. Nie przykrywać produktu. Nie palić ani nie stosować źródeł wyładowań elektrycznych lub ognia, obsługując produkt. Przechowywać produkt z dala od materiałów łatwopalnych.



**Urazy oczu.** Obsługując produkt, nosić środki ochrony oczu. Akumulatory mogą eksplodować i wyrzucić odłamki w powietrze. Kwas akumulatorowy może powodować podrażnienie oczu i skóry. W przypadku zanieczyszczenia oczu lub skóry, przepłukać dotknięty obszar czystą, bieżącą wodą i natychmiast skontaktować się z ośrodkiem kontroli zatruć.



**Gazy wybuchowe.** Gazy wybuchowe. Praca w pobliżu akumulatorów kwasowo-ołowiowych jest niebezpieczna. W czasie normalnej pracy akumulatory wytwarzają gazy wybuchowe. Aby zredukować niebezpieczeństwo wybuchu akumulatora, należy przestrzegać wszystkich instrukcji bezpieczeństwa oraz instrukcji opublikowanych przez producenta akumulatora, a także wyposażenia, które ma pracować w pobliżu akumulatora. Zapoznać się z oznaczeniami ostrzegawczymi na tych produktach oraz na silniku.

**Polskie**

**Aby uzyskać bardziej  
szczegółowe informacje i  
wsparcie, odwiedź stronę:**

[www.no.co/support](http://www.no.co/support)

## Ważne ostrzeżenia dotyczące bezpieczeństwa

### UWAGA:

Tryb ręczny wyłącza wszystkie środki bezpieczeństwa. W przypadku nieprawidłowego użycia oraz/lub niezgodnego z zaleceniami może doprowadzić do obrażeń ciała lub śmierci, a gwarancja zostanie unieważniona. Występuje ryzyko zapłonu, wybuchu oraz poparzeń ciała. Urządzenia nie wolno rozkładać, zgniatać, nagrzewać powyżej 60°C/140°F ani spalać. Z niniejszego urządzenia można korzystać na zewnątrz tylko przez ograniczony czas i należy o nie szczególnie zadbać w wilgotnych warunkach.

### OSTRZEŻENIE:

Nie wolno przeładowywać akumulatora wewnętrznego. Należy zapoznać się z podręcznikiem użytkownika. W pobliżu akumulatora nie wolno palić, zapalać zapalaki ani wytwarzać iskier. Akumulator wewnętrzny można ładować wyłącznie w dobrze przewietrzonym miejscu w przypadku, gdy nie jest używany.

### UWAGA:

Ryzyko obrażeń osób. Z niniejszego produktu nie wolno korzystać w przypadku, gdy przewód zasilający lub przewody do akumulatora są w jakikolwiek sposób uszkodzone. Urządzenie nie służy do wykorzystania w punkcie napraw o charakterze komercyjnym. Jeżeli nie jest używane, należy je przechowywać wewnątrz budynku – nie należy go przechowywać ani pozostawiać na zewnątrz.

---

**Propozycja 65.** Bieguny akumulatora, zaciski i związane z nimi akcesoria zawierają środki chemiczne, w tym ołów. Według prawa stanu Kalifornia materiały te mogą powodować nowotwory, uszkodzenia płodu oraz bezpłodność. **Osobiste środki ostrożności.** Produktu należy używać tylko zgodnie z przeznaczeniem. Należy pracować w zasięgu głosu drugiej osoby lub na tyle blisko, aby druga osoba mogła przyjść z pomocą w razie problemów. Przechowywać w pobliżu zapasu czystej wody i mydła na wypadek zanieczyszczenia kwasem akumulatorowym. Pracując w pobliżu akumulatora, należy nosić pełny zestaw ochrony oczu oraz odzież ochronną. Zawsze myć ręce po obsłudze akumulatorów i materiałów powiązanych. Nie obsługiwać ani nie nosić metalowych przedmiotów, pracując z akumulatorami; dotyczy to między innymi narzędzi, zegarków i biżuterii. Gdy metal zostanie upuszczony na akumulator, może spowodować iskrę i zwarcie, skutkujące porażeniem elektrycznym, pożarem, wybuchem, co z kolei może spowodować uraz, śmierć lub uszkodzenie własności. **Osoby nieletnie.** Jeśli „Nabywca” chce, aby produkt był używany przez osobę nieletnią, to dokonując zakupu, zgadza się przedstawić nieletniemu szczegółowe instrukcje i ostrzeżenia przed użytkowaniem sprzętu. Odpowiedzialność za nieprzestrzeganie tego spoczywa w całości na „Nabywcy”, który zgadza się zwolnić firmę NOCO z odpowiedzialności za wszelkie niezamierzone lub niewłaściwe użytkowanie sprzętu przez osobę nieletnią. **Ryzyko zadławienia.** Akcesoria mogą stanowić ryzyko zadławienia przez dzieci. Nie pozostawiać dzieci bez opieki w pobliżu produktu lub jego akcesoriów. Produkt nie jest zabawką. **Obsługa.** Z produktem należy się obchodzić ostrożnie. W przypadku uderzenia może ulec uszkodzeniu. Nie korzystać z uszkodzonego produktu, również gdy na obudowie pojawią się pęknięcia lub zostaną uszkodzone kable. Nie używać produktu, gdy uszkodzony jest przewód zasilający. Wilgotność i ciecz mogą uszkodzić produkt. Nie używać produktu ani żadnych składników

elektrycznych w pobliżu cieczy. Przechowywać i obsługiwać produkt w miejscach suchych. Nie używać, gdy będzie mokry. Gdy pracujący produkt ulegnie zamoczeniu, natychmiast odłączyć od akumulatora i zaprzestać używania. Nie odłączać produktu, wyciągając przewody. UWAGA: Gorąca powierzchnia. Przed przystąpieniem do obsługi poczekać, aż urządzenie ostygnie. **Modyfikacje.** Nie wolno podejmować prób zmiany, modyfikacji lub naprawy części produktu. Demontaż produktu może spowodować uraz, śmierć lub uszkodzenie produktu. Gdy produkt zostanie uszkodzony, ulegnie awarii lub wchodzi w kontakt z cieczą, zaprzestać jego używania i skontaktować się z NOCO. Wszelkie modyfikacje produktu spowodują unieważnienie gwarancji. **Akcesoria.** Ten produkt jest zatwierdzony wyłącznie do użytku z akcesoriami firmy NOCO. Firma NOCO nie jest odpowiedzialna za bezpieczeństwo użytkownika lub uszkodzenia wynikające z użytkowania akcesoriów niezatwierdzonych przez nią. **Lokalizacja.** Należy zapobiegać zetknięciu się kwasu akumulatorowego z produktem. Nie obsługiwać produktu w obszarze zamkniętym lub z ograniczoną wentylacją. Nie stawiać akumulatora na szczycie produktu. Ustawić wyprowadzenia kabli w sposób zapobiegający przypadkowym uszkodzeniom w czasie przenoszenia części pojazdu (również maski i drzwi), przenoszenia części silnika (także łopatek wentylatora, pasów i kół pasowych) lub zapobiegający potencjalnemu wypadkowi mogącemu doprowadzić do urazu lub śmierci. **Temperatura pracy.** Ten produkt zaprojektowano do pracy w temperaturach otoczenia od -20°C do 50°C. Nie obsługiwać poza tym zakresem temperatur pracy. Nie uruchamiać zamrożonego akumulatora. Zaprzestać używania produktu natychmiast, gdy akumulator nadmiernie się nagrzeje. **Przechowywanie.** Nie używać ani nie przechowywać produktu w miejscach o dużym stężeniu pyłu lub materiałów w powietrzu. Przechowywać produkt na płaskim, stabilnym podłożu, aby zapobiec przewróceniu go. Produkt przechowywać w suchym miejscu. Temperatura przechowywania wynosi -20°C do 50°C (0°C do +40°C temperatura średnia). Pod żadnym pozorem nie wolno przekraczać 80°C. **Zgodność.** Produkt przeznaczono do pracy wyłącznie z akumulatorami kwasowo-ołowiowymi 12 V. Nie wolno próbować pracować z innymi typami akumulatora. Rozruch akumulatorów o innej zawartości może skutkować urazami, śmiercią lub uszkodzeniami materialnymi. Przed próbą uruchomienia akumulatora należy skontaktować się z jego producentem. Nie uruchamiać akumulatora, gdy użytkownik nie jest pewien składu lub napięcia akumulatora. **Akumulator.** Wbudowany akumulator litowo-jonowy może wymieniać wyłącznie firma NOCO, podlega recyklingowi i powinien zostać zutyłizowany oddzielnie od odpadów komunalnych. Nie próbować wymienić samego akumulatora ani obsługiwać uszkodzonego lub przeciekającego akumulatora litowo-jonowego. Pod żadnym pozorem nie wolno wyrzucać akumulatora z odpadami komunalnymi. Utylizacja akumulatorów z odpadami komunalnymi jest niezgodna z przepisami stanowymi i federalnymi dotyczącymi ochrony środowiska. Zużyte akumulatory należy zawsze przekazywać do lokalnego centrum recyklingu akumulatorów. Gdy akumulator w produkcie zostanie nadmiernie nagrany, wydziela zapach, ulegnie deformacji, pęknie lub wykazuje nienaturalne zachowanie, należy natychmiast przerwać jego użytkowanie i skontaktować się z firmą NOCO. **Ładowanie akumulatora.** Produkt należy ładować za pomocą dołączonego przewodu USB-C do ładowania. Firma NOCO nie ponosi odpowiedzialności za uszkodzenia, obrażenia i / lub śmierć podczas korzystania z niezatwierdzonych produktów ładujących innych firm. Należy zachować ostrożność w przypadku używania zasilacza niskiej jakości, ponieważ korzystanie z nich może wiązać się z poważnym zagrożeniem porażenia prądem, czego skutkiem mogą być obrażenia oraz/lub śmierć osoby, uszkodzenia urządzenia oraz własności. Korzystanie z uszkodzonych przewodów lub ładowarek, lub ładowanie w warunkach wysokiej wilgotności, może doprowadzić do porażenia prądem. Używanie zasilaczy nieznanymi lub zewnętrznymi firm może skrócić żywotność produktu oraz doprowadzić do jego awarii. Firma NOCO nie odpowiada za bezpieczeństwo użytkownika w przypadku wykorzystania akcesoriów lub zasobów nieaprobowanych przez nią. W razie wykorzystania Zasilacza USB do ładowania produktu należy upewnić się, czy wtyczka AC jest prawidłowo podłączona do zasilacza przed podłączeniem do źródła zasilania. Przy normalnym trybie użytkowania zasilacze mogą się nagrzewać, a ich dłuższy kontakt ze skórą może doprowadzić do obrażeń ciała. W przypadku ich wykorzystania należy zawsze zadbać o odpowiednie przewietrzenie otoczenia. Aby zapewnić maksymalną żywotność akumulatora, nie powinno się go ładować przez ponad tydzień, gdyż przeładowanie może zmniejszyć jego żywotność. Wraz z upływem czasu nieużywane urządzenie rozładuje się i przed jego użyciem należy je ponownie naładować. Jeżeli nie jest wykorzystywane, należy odłączyć je od źródła zasilania. Z urządzenia należy korzystać zgodnie z jego przeznaczeniem. **Urządzenia medyczne.** Produkt może emitować pola elektromagnetyczne. Produkt zawiera elementy

magnetyczne, które mogą zakłócać pracę rozruszników serca, defibrylatorów lub innych urządzeń medycznych. Te pola elektromagnetyczne mogą zakłócać pracę rozruszników serca lub innych urządzeń medycznych. Przed użyciem należy skonsultować się z lekarzem, jeżeli użytkownik korzysta z urządzeń medycznych, na przykład rozruszników serca. Jeżeli zaistnieje podejrzenie, że produkt zakłóca pracę urządzenia medycznego, należy natychmiast zaprzestać korzystania z urządzenia i skonsultować się z lekarzem. **Stany chorobowe.** Jeżeli użytkownik ma jakiegokolwiek stany chorobowe, na które produkt może wpłynąć, takie jak: napady drgawkowe, utrata przytomności, przemieszczenie oczu lub bóle głowy, przed użyciem produktu należy skontaktować się z lekarzem. Używanie zintegrowanej latarki o dużej mocy może być szkodliwe dla osób o nadwrażliwości na światło. Korzystanie ze światła w trybie stroboskopu może powodować u osób chorych na epilepsję ataki, które mogą skutkować poważnymi obrażeniami lub śmiercią. **Światło.** Wpatrywanie się bezpośrednio w światło latarki może spowodować trwałe uszkodzenie oczu. Produkt wyposażono w diodę LED o wysokiej mocy, która w najwyższym ustawieniu emituje bardzo silną wiązkę światła. **Czyszczenie.** Przed rozpoczęciem konserwacji lub czyszczenia wyłączyć produkt. Produkt należy niezwłocznie wyczyścić i wysuszyć po zetknięciu z cieczą lub odpadami. Użyć miękkiej, niestrzępiącej szmatki (z mikrofibry). Unikać zawilgocenia otworów. **Środowiska wybuchowe.** Przestrzegać wszystkich znaków i instrukcji. Nie obsługiwać produktu w środowisku wybuchowym, na przykład strefach tankowania lub strefach występowania środków chemicznych lub cząsteczek, takich jak ziarna, pył lub sproszkowane metale. **Działania o dużym ryzyku.** Ten produkt nie jest przeznaczony do pracy w sytuacjach, gdy jego awaria mogłaby doprowadzić do obrażeń ciała, śmierci lub poważnych szkód w środowisku. **Zakłócenia radiowe.** Produkt zaprojektowano, testowano i jest wytwarzany zgodnie z przepisami dotyczącymi emisji fal radiowych. Emitowane z produktu fale mogą wpłynąć negatywnie na działanie innych urządzeń elektrycznych, powodując ich wadliwe działanie. **Numer modelu: GBX45.** Opisywane urządzenie jest zgodne z Częścią 15 przepisów FCC. Działanie podlega następującym warunkom: (1) urządzenie to nie może powodować szkodliwych zakłóceń, oraz (2) urządzenie to musi przyjmować wszelkie odbierane zakłócenia, również powodujące pożądane działanie. UWAGA: Urządzenie zostało sprawdzone i uznane za zgodne z wymaganiami dotyczącymi urządzeń cyfrowych klasy A, zgodnie z Częścią 15 przepisów FCC. Ograniczenia te zaprojektowano w sposób zapewniający rozsądną ochronę przed niebezpiecznymi zakłóceniami, gdy urządzenie jest używane w środowisku przemysłowym. Urządzenie wytwarza, wykorzystuje i może emitować energię o częstotliwości fali radiowej; gdy nie jest zainstalowane i obsługiwane zgodnie z instrukcją użytkownika, może powodować szkodliwe zakłócenia w komunikacji radiowej. Używanie tego urządzenia w dzielnicy mieszkalnej może doprowadzić do powstania szkodliwych zakłóceń, w wyniku czego użytkownik będzie zmuszony do usunięcia tych zakłóceń na własny koszt.

## Sposób użycia

### Krok 1: Naładować GBX45.

Po wyjściu z opakowania urządzenie GBX45 będzie częściowo naładowane, przed pierwszym użyciem należy je naładować do pełna. Urządzenie GBX45 należy podłączyć do portu USB-C WEJŚCIA/WYJŚCIA za pomocą dołączonego przewodu USB-C do ładowania. Może być ładowane przy użyciu dowolnego portu USB z zasilaniem (np. zasilacz AC, ładowarka samochodowa, laptop lub inne źródło zasilania). Port USB-C WEJŚCIA/WYJŚCIA korzysta z technologii Power Delivery 3.0 umożliwiającej odbiór/przesył ładunku o mocy do 60 W. Czas ładowania urządzenia GBX45 jest uzależniony od stanu rozładowania oraz rodzaju źródła zasilania. Rezultaty są uzależnione od stanu akumulatora.

Czas ładowania:	Wartości znamionowe ładowarki:
16h	2,5W
8h	5W
4h	10W

Podczas ładowania, diody LED ładowania wskazują poziom naładowania akumulatora. Diody LED będą powoli migać, a następnie świecić światłem stałym, aż wszystkie cztery diody zostaną zapalone. Gdy akumulator jest w pełni naładowany, świeci się zielona dioda 100%, a diody 25%, 50% i 75% są zgaszone. Od czasu do czasu zielona dioda 100% będzie pulsować, informując o przebiegającym ładowaniu konserwacyjnym.

### Szybkie ładowanie.

Urządzenie GBX45 korzysta z technologii szybkiego ładowania umożliwiającej ładowanie przy maks. mocy 60 W. Aby jak najlepiej wykorzystać tę funkcję, należy korzystać z kompatybilnej ładowarki (ładowanie przy mocy 60 W, z technologią Power Delivery 3.0 dla USB-C). Dioda LED szybkiego ładowania zaświeci się w przypadku, gdy moc ładunku jest wyższa od 15 W, co oznacza, że tryb Power Delivery 3.0 dla USB jest włączony.

### Ładowarka samochodowa.

Najszybszym sposobem ładowania GBX45 jest użycie ładowarki samochodowej NOCO (brak w zestawie). UWAGA: Aby ładowarka samochodowa szybko naładowała urządzenie, pojazd musi być włączony / uruchomiony.

### Źródło prądu.

Podczas ładowania urządzeń USB ważne jest, aby najpierw zasilić jednostkę GBX45, a następnie podłączyć ładowane urządzenie USB. UWAGA: Jeśli jednostka GBX45 nie zostanie włączona jako pierwsza, pobierze energię z urządzenia USB, jeśli jest zgodne z DRP. Aby naładować GBX45 za pomocą urządzenia zgodnego z DRP (np. Telefon, laptop, power bank) upewnij się, że GBX45 jest WYŁĄCZONY przed wykonaniem połączenia kablowego między GBX45 a urządzeniem DRP.

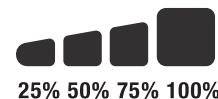
### Krok 2: Podłączyć akumulator.

Należy dokładnie zapoznać się z określonymi środkami ostrożności oraz zalecanymi metodami rozruchu pojazdu opisanymi w podręczniku użytkownika dotyczącym pojazdu. Ponadto należy określić napięcie oraz skład chemiczny akumulatora, odnosząc się do podręcznika użytkownika dotyczącego akumulatora przed użyciem tego produktu. Urządzenie GBX45 służy wyłącznie do rozruchu akumulatorów kwasowo-ołowiowych 12 V. Przed podłączeniem akumulatora należy upewnić się, czy jest on akumulatorem kwasowo-ołowiowym 12 V. Z urządzenia GBX45 nie należy korzystać do ładowania żadnego innego typu akumulatora. Należy określić prawidłową biegunowość terminali akumulatora na akumulatorze. Dodatni terminal akumulatora jest najczęściej oznaczany następującymi literami lub symbolem (POS, P, +). Ujemny terminal akumulatora jest najczęściej oznaczany następującymi literami lub symbolem (NEG, N, -). Nie wolno podłączać gaźnika, przewodów paliwowych ani części z cienkiej blachy. Poniższe instrukcje dotyczą ujemnego uziemienia (najczęściej stosowanego). Jeżeli pojazd korzysta z dodatniego uziemienia (rzadko stosowane), należy sprawdzić podręcznik pojazdu w celu określenia kroków prawidłowego rozruchu pojazdu.

1. Klemy akumulatora należy podłączyć do urządzenia GBX45 za pomocą portu WYJŚCIA 12 V.

2. Dodatkowo (czerwone) klemy akumulatora należy podłączyć do dodatniego terminalu akumulatora (POS, P, +), a ujemne (czarne) klemy akumulatora należy podłączyć do ujemnego terminalu akumulatora (NEG, N, -) lub podwozia pojazdu.

### Poziom akumulatora wbudowanego.



### Szybkie ładowanie.

Czas ładowania:	Wartości znamionowe ładowarki:
0,8h	60W

### Ładowarka samochodowa.

Czas ładowania:	Wartości znamionowe ładowarki:
0,8h	60W

### Krok 3: **Rozruch.**

1. Przed próbą rozruchu silnika upewnić się, że obciążenia pojazdu (reflektory, radio, klimatyzacja, itp.) są wyłączone.
2. Aby rozpocząć ładowanie rozruchowe, należy nacisnąć Przycisk zasilania. Wszystkie diody LED zamigają jeden raz. Jeżeli akumulator jest prawidłowo podłączone, biała dioda LED Boost zaświeci się, a Diody LED ładowania akumulatora będą migać. Po wykryciu akumulatora rozpocznie się 60-sekundowe odliczanie.
3. Można spróbować uruchomić pojazd. Większość pojazdów uruchomi się bezwładnie. Jeżeli pojazd nie zostanie natychmiast uruchomiony, należy odczekać 20-30 s i spróbować ponownie. Po zakończeniu 60-sekundowego odliczania urządzenie musi zostać wyłączone i następnie włączone w celu rozpoczęcia ładowania rozruchowego. Nie wolno rozpoczynać ładowania rozruchowego pięć (5) razy z rzędu w ciągu piętnastu (15) minut. Należy odczekać piętnaście (15) minut przed ponownym rozpoczęciem ładowania rozruchowego.
4. Po uruchomieniu pojazdu należy wyłączyć urządzenie, odłączyć klemy akumulatora i usunąć urządzenie GBX45.

### **60-sekundowe odliczanie.**

60-sekundowe odliczanie rozpocznie się po wykryciu akumulatora. Po upływie tego czasu funkcja ładowania rozruchowego zostanie wyłączona. Dioda LED Boost zgaśnie, a Diody LED ładowania wewnętrznego akumulatora będą informować o aktualnej mocy ładunku urządzenia. Aby zresetować funkcję ładowania rozruchowego i wyłączyć urządzenie, należy nacisnąć przycisk zasilania. Aby włączyć urządzenie i zrestartować funkcję ładowania rozruchowego, należy ponownie nacisnąć przycisk zasilania.

### **UWAGA.**

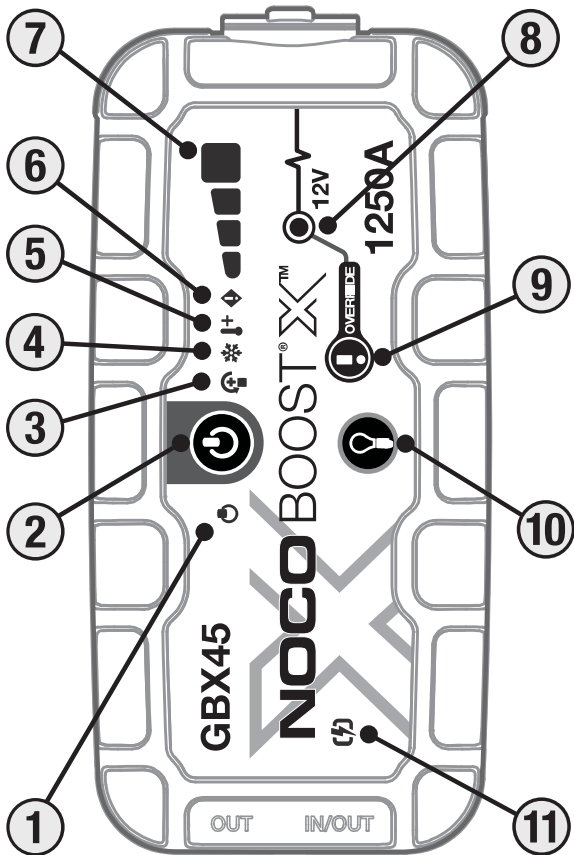
W TRYBIE RĘCZNEGO STEROWANIA FUNKCJA 60-SEKUNDOWEGO ODLICZANIA JEST WYŁĄCZONA. W TYM TRYBIE ZASILANIE BĘDZIE DOPROWADZANE. ABY JAK NAJCZĘŚCIEJ ŁADOWAĆ ROZRUCHOWO, ZALECA SIĘ WYŁĄCZENIE URZĄDZENIA BOOST ZARAZ PO URUCHOMIENIU POJAZDU.

### **Niskie napięcia akumulatora i ręczne obejście**

Urządzenie GBX45 zaprojektowano do uruchamiania akumulatorów kwasowo-ołowiowych 12 V, gdy napięcie spadnie do 3 V. Jeśli napięcie akumulatora spadnie poniżej 3 V, dioda LED doładowania zostanie wyłączona. Oznacza to, że urządzenie GBX45 nie wykrywa akumulatora. Jeśli zajdzie konieczność uruchomienia akumulatora, którego napięcie spadło poniżej 3 V, można użyć funkcji ręcznego obejścia, która umożliwi wymuszenie funkcji rozruchu silnika.

### **UWAGA.**






UŻYWAĆ TEGO TRYBU Z NAJWYŻSZĄ OSTROŻNOŚCIĄ. TRYB TEN DOTYCZY WYŁĄCZNIE AKUMULATORÓW KWASOWO-OŁOWIOWYCH 12 V. FUNKCJE OCHRONY PRZED WYŁADOWANIAM I ODWRÓCENIEM BIEGUNOWOŚCI SĄ WYŁĄCZONE. PRZED UŻYCIEM TEGO TRYBU ZWRÓCIĆ SZCZEGÓLNĄ UWAGĘ NA BIEGUNOWOŚĆ AKUMULATORA. NIE WOLNO DOPUŚCIĆ DO TEGO, ABY DODATNIA I UJEMNA KLEMA AKUMULATORA ZETKNEŁY SIĘ ZE SOBĄ, PONIEWAŻ W WYNIKU TEGO POWSTANĄ ISKRY. TRYB TEN WYKORZYSTUJE PRĄD O BARDZO WYSOKIM NATEŻENIU (DO 1250 A), KTÓRY W PRZYPADKU NIEPRAWIDŁOWEGO UŻYCIA MOŻE POWODOWAĆ POWSTAWANIE ISKIER I WYSOKIEJ TEMPERATURY. JEŚLI UŻYTKOWNIK NIE JEST PRZEKONANY DO UŻYCIA TEGO TRYBU, POWINIEN SKORZYSTAĆ Z PROFESJONALNEJ POMOCY.



## Berło

- 1. Dioda LED zasilania.** Świeci się na biało, gdy urządzenie jest włączone. Zaświeci się na pomarańczowo po 60-sekundowym odliczaniu do momentu wyjęcia zacisków z akumulatora samochodowego lub wyłączenia i ponownego włączenia zasilania GBX45.
- 2. Przycisk zasilania.** Wciśnij, aby włączyć lub wyłączyć urządzenie lub zrestartować wzmożenie po 60 sekundach przerwy.
- 3. Dioda LED błędu odwrotnej biegunowości** W przypadku wykrycia odwrotnej biegunowości zapali się na czerwono.
- 4. Wskaźnik LED niskiej temperatury** W przypadku wykrycia zbyt niskiej temperatury wewnętrznej będzie świecić się na niebiesko lub migać w tym kolorze.
- 5. Wskaźnik LED wysokiej temperatury** W przypadku wykrycia zbyt wysokiej temperatury wewnętrznej będzie świecić się na czerwono lub migać w tym kolorze.
- 6. Dioda LED błędu.** Miga „wł.” i „wył.” W różnych sekwencjach (od 1 do 6 mignięć), aby przekazać informacje o błędach.
- 7. Poziom akumulatora wbudowanego.** Informuje o poziomie naładowania akumulatora wbudowanego.
- 8. Dioda doładowania.** Świeci się na biało, gdy doładowanie jest aktywne. Jeśli urządzenie jest prawidłowo podłączone do akumulatora, GBX45 automatycznie wykryje akumulator i przejdzie w trybie doładowania (dioda LED miga na biało, gdy funkcja ręcznego obejścia jest aktywna).
- 9. Przycisk obejścia ręcznego.** Aby aktywować, należy nacisnąć i przytrzymać przez trzy (3) sekundy. **OSTRZEŻENIE: Tryb ten wyłącza zabezpieczenia i wymusza włączenie doładowania. Do użytku tylko wtedy, gdy napięcie baterii jest zbyt niskie, aby można było je wykryć.**
- 10. Przycisk latarki.** Uruchamia bardzo jasną diodę LED, działającą w 7 trybach: 100% > 50% > 10% > SOS > Miganie > Stroboskop > Wyłączona
- 11. Dioda LED szybkiego ładowania** W przypadku włączenia szybkiego ładowania zaświeci się na biało. Dioda LED szybkiego ładowania zmienia kolor na czerwony (ciągłe / miga), gdy występuje błąd.

## Rozwiązywanie problemów

	Błąd	Przyczyna/Rozwiązanie
	Stałe, czerwone światło	Wykryto odwrotną biegunowość. / Należy zmienić podłączenia akumulatora.
	Pojedynczy (1) błysk	Wykryto zwarcie klemów akumulatora. / Należy całkowicie odciążyć obwód oraz ponownie podłączyć klemy do akumulatora.
	Podwójny (2) błysk	Wykryto wysokie napięcie na cęgach (GBX45 jest podłączony do układu napięcia wyższego niż 12 V, np. 24 V).
	Potrójny (3) błysk	Wykryto niewłaściwe ogniwo akumulatora. / W czasie ładowania wystąpił problem z wewnętrznym ogniwem akumulatora.
	Czteroosobowy (4) Flash	Błąd przekroczenia limitu czasu ładowania (tj. GBX45 był ładowany zbiorczo zbyt długo).
	Sześć (6) Flash	Back-Charge wykryte w GBX45 przez zaciski w trybie Boost (tj. GBX45 jest w trybie ręcznego nadpisywania, a następnie podłączony do systemu wyższego niż 12 V, na przykład 24 V).
	Wskaźnik LED wysokiej temperatury: Świeci się	Jednostka jest sprawna, ale zbliża się do górnej granicy temperatury. / Odczekaj, aż urządzenie ostygnie.
	Wskaźnik LED wysokiej temperatury: Miga	Urządzenie jest zbyt gorące, aby uruchomić urządzenie, w tym stanie dostępna jest tylko latarka. / Poczekaj, aż urządzenie ostygnie.
	Wskaźnik LED niskiej temperatury: Świeci się	Jednostka jest sprawna, ale zbliża się do dolnej granicy temperatury. / Odczekaj, aż urządzenie się rozgrzeje.
	Wskaźnik LED niskiej temperatury: Miga	Urządzenie jest zbyt zimne, aby je uruchomić, w tym stanie dostępna jest tylko latarka / Pozwól urządzeniu się rozgrzać.
	Migotanie w kolorze czerwonym	Jeśli ładujesz urządzenie, sprawdź kabel lub ładowarkę pod kątem uszkodzeń / Jeśli ładujesz urządzenie USB-C, sprawdź kabel lub urządzenie pod kątem uszkodzeń / Jeśli problem nie ustąpi, skontaktuj się z pomocą techniczną NOCO.
	Stałe, czerwone światło	Podłączona ładowarka jest niezgodna. / Odłącz kabel USB, wyłącz / włącz urządzenie, użyj innej ładowarki.



## Dane techniczne

<b>Akumulator wbudowany:</b> 31Wh Litowo-jonowy	<b>USB-C (Wyjście):</b> 5V 3A/9V 3A/12V 3A/15V 3A/20V 3A
<b>Znamionowy prąd szczytowy:</b> 1250A	<b>USB (Wyjście):</b> 5 Vdc, maks. 2,1 A / maks. 10 W
<b>Temperatura pracy:</b> -20°C do +50°C	<b>Ochrona obudowy:</b> IP65 (przy zamkniętych gniazdach)
<b>Temperatura ładowania:</b> 0°C do +40°C	<b>Chłodzenie:</b> Konwekcja naturalna
<b>Temperatura przechowywania:</b> -20°C do +50°C (śr. temp.)	<b>Wymiary (dł. x szer. x wys.):</b> 17,4 x 8,4 x 5,3 Centymetrów
<b>USB-C (Wejście):</b> 5V 1.5A/9V 3A/12V 3A/15V 3A/20V 3A	<b>Masa:</b> 0,6 Kilogramów (1,3 lb)

## Firma NOCO udziela jednorocznej (1) ograniczonej gwarancji.

NOCO («NOCO») gwarantuje, że opisywany produkt («Produkt») będzie wolny od wad materiałowych i wykonawczych przez okres jednego (1) roku od daty zakupu («Okres gwarancji»). W przypadku usterek powstałych w okresie obowiązywania gwarancji, NOCO według własnego uznania, z uwzględnieniem analizy technicznej NOCO, naprawi lub wymieni wadliwe produkty. Części zamienne i produkty będą nowe lub zdatne do użytku, o funkcjonalności i wydajności porównywalnych do oryginalnych części i objęte gwarancją do końca pierwotnego Okresu gwarancji.

ODPOWIEDZIALNOŚĆ NOCO ZOSTAJE NINIEJSZYM ŚCIŚLE OGRANICZONA DO WYMIANY LUB NAPRAWY. W MAKSYMALNYM ZAKRESIE DOPUSZCZALNYM PRZEZ PRAWO, NOCO NIE BĘDZIE ODPOWIADAĆ PRZED NABYWCĄ PRODUKTU LUB STRONĄ TRZECIĄ ZA JAKIEKOLWIEK UMYŚLNE, POŚREDNIE, WTÓRNE LUB SZCZEGÓLNE SZKODY, TAKIE JAK UTRATA DOCHODÓW, SZKODY MATERIALNE LUB OBRĄŻENIA ZWIĄZANE W JAKIKOLWIEK SPOŚÓB Z PRODUKTEM, NIEZALEŻNIE OD PRZYCZYNY, NAWET GDY NOCO DYSPONOWAŁA WIEDZĄ O MOŻLIWOŚCI POWSTANIA TAKIEJ SZKODY. GWARANCJE OKREŚLONE W NINIEJSZYM DOKUMENCIE ZASTĘPUJĄ WSZYSTKIE INNE GWARANCJE, WYRAŻONE, DOROZUMIANE, STATUTOWE LUB INNE, W TYM DOROZUMIANE GWARANCJE PRZYDATNOŚCI HANDLOWEJ I ZDATNOŚCI DO OKREŚLONEGO CELU ORAZ TE WYNIKAJĄCE Z PRZEBIEGU TRANSAKCJI, SPOŚÓBU UŻYTKOWANIA LUB PRAKTYKI HANDLOWEJ. GDY PRAWO WŁAŚCIWE NAKŁADA GWARANCJE, WARUNKI LUB ZOBOWIĄZANIA, KTÓRYCH NIE MOŻNA WYŁĄCZYĆ LUB ZMODYFIKOWAĆ, NINIEJSZY USTĘP STOSUJE SIĘ W GRANICACH DOPUSZCZALNYCH PRZEZ PRAWO.

Niniejsza gwarancja została opracowana wyłącznie z myślą o pierwotnym nabywcy produktu, który zakupił go w firmie NOCO lub u zatwierdzonego sprzedawcy bądź diler firmy NOCO. Gwarancji nie można przekazywać ani przenosić na inną osobę. Aby zgłosić roszczenie gwarancyjne, nabywca musi: (1) poprosić o

numer upoważnienia do zwrotu materiałów („RMA”), otrzymać go oraz informacje dotyczące miejsca zwrotu („Miejsce zwrotu”) od Działu wsparcia firmy NOCO. W tym celu należy wysłać wiadomość e-mail na adres support@no.co lub zadzwonić pod numer 1 800 456 6626; (2) wysłać produkt wraz z numerem RMA oraz potwierdzeniem dotyczącym Miejsca zwrotu. PRODUKTU NIE NALEŻY WYSYŁAĆ BEZ WCZESNIEJSZEGO OTRZYMANIA NUMERU RMA OD DZIAŁU WSPARCIA FIRMY NOCO.

KOSZTY PAKOWANIA I TRANSPORTU W CELU PRZEPROWADZANIA NAPRAWY GWARANCYJNEJ POKRYWA PIERWOTNY NABYWCA.

NIEZALEŻNIE OD POWYŻSZYCH POSTANOWIEŃ, GWARANCJĘ BEZPROBLEMOWĄ UWAŻA SIĘ ZA NIEWAŻNĄ I NIEMAJĄCĄ ZASTOSOWANIA DO PRODUKTÓW, KTÓRE: (a) są użytkowane w sposób nieprawidłowy, eksploatowane w sposób nadmierny bądź niedbały, uległy awarii, są przechowywane w niewłaściwy sposób lub użytkowane w warunkach zbyt wysokiego napięcia, zbyt wysokiej temperatury, wstrząsów lub wibracji poza zalecanym zakresem bezpieczeństwa i wydajności firmy NOCO; (b) są nieprawidłowo zamontowane, użytkowane lub konserwowane; (c) są/były modyfikowane bez wyraźnej, pisemnej zgody firmy NOCO; (d) były rozkładane na części, zmieniane lub naprawiane przez jakąkolwiek osobę niezwiązaną z firmą NOCO; (e) których wady zostały zgłoszone po obowiązującym okresie gwarancji.

GWARANCJA BEZPROBLEMOWA NIE OBEJMUJE: (1) zużycia przewidzianego w normalnym trybie pracy; (2) drobnych uszkodzeń, które nie mają wpływu na funkcjonalność lub (3) produktów, na których nie występuje numer seryjny NOCO, został zmieniony lub zniekształcony.

### **WARUNKI BEZPROBLEMOWEJ GWARANCJI**

Niniejsze warunki mają zastosowanie jedynie do produktu objętego okresem gwarancji. Gwarancję bezproblemową uważa się za nieważną w przypadku przekroczenia terminu gwarancji liczonego od daty zakupu (czas, który upłynął od daty numeru seryjnego, jeżeli użytkownik nie dysponuje dowodem zakupu) lub wystąpienia jakiegokolwiek z warunków wymienionych wcześniej w niniejszym dokumencie. Produkt należy zwrócić wraz ze stosowną dokumentacją.

#### **Z dowodem zakupu:**

1 rok: BEZ OPŁATY. W przypadku posiadania dowodu zakupu, okres gwarancji rozpoczyna się w dniu zakupu

#### **BEZ dowodu zakupu:**

1 rok: BEZ OPŁATY. W przypadku BRAKU dowodu zakupu, okres gwarancji rozpoczyna się w dniu numeru seryjnego.

Zalecamy dokonanie rejestracji swojego produktu NOCO w celu przesłania dowodu zakupu i rozszerzenia rzeczywistego okresu gwarancji. Rejestracji produktu NOCO można dokonać w Internecie, przechodząc na stronę: [no.co/register](http://no.co/register). W przypadku jakichkolwiek pytań odnośnie do gwarancji lub produktu prosimy o kontakt z Działem wsparcia firmy NOCO (adres e-mail oraz numer telefonu znajdują się powyżej) lub wysłać list na adres: The NOCO Company, 30339 Diamond Parkway, #102, Glenwillow, OH 44139 USA.